



ASIA

Sundström Ab Oy:n ympäristönsuojelulain (527/2014) 27 §:n mukainen lupahakemus kiven murskaamiseen sekä ympäristönsuojelulain 199 §:n mukainen hakemus toiminnan aloittamiseksi muutoksenhausta huolimatta.

LUVAN HAKIJA

Sundström Ab Oy
Långmossvägen 50
68530 LEPLAX
Y-tunnus 1532726-8

LUVAN HAKEMISEN PERUSTE

Ympäristönsuojelulain (527/2014) 27 §:n momentin 1 ja edelleen liitteen 1 taulukon 2 kohdan 7 e mukaan tietylle alueelle sijoitettava siirrettävä murskaamo, jonka toiminta-aika on yhteensä vähintään 50 päivää, on oltava ympäristölupa.

LUPAVIRANOMAISEN TOIMIVALTA

Ympäristönsuojelusta annetun valtioneuvoston asetuksen (713/2014) 2 §:n kohdan 6 b mukaan kunnan ympäristönsuojeluviranomainen käsittelee ympäristölupahakemuksen, joka koskee tietylle alueelle sijoitettavaa siirrettävää murskaamaa, jonka toiminta-aika on yhteensä vähintään 50 päivää.

ASIAN VIREILLETULO

Hakemus on saapunut Kajaanin kaupungille 19.12.2024. Hakemuksen tietoja on täydennetty 20.12.2024 ja 22.1.2025.

TOIMINTAA KOSKEVAT LUVAT, SOPIMUKSET JA ALUEEN KAAVOITUSTILANNE

Ympäristölupaa haetaan siirrettävälle kivenmurskaamolle. Kiinteistöllä on tehty vuonna 2024 kiviaineksen murskausta meluilmoituksella. Melupäätös (205-2024-9, 31.5.2024 § 2) on rauennut 30.9.2024.

Toiminta sijaitsee XTX Finland Oy:n omistamalla tontilla 205-7-4-1. Tontille on myönnetty 3.4.2024 rakennuslupa (205-2024-42, 3.4.2024) konesalin rakentamiselle. Rakennuslupa on lainvoimainen. Murskaamon sijoittamiselle ja jätevesien johtamiselle on maanomistajan lupa.

Tontti sijaitsee asemakaavan nro: 358 alueella, joka on hyväksytty kaupunginvaltuustossa 23.4.1990, vahvistettu ympäristöministeriössä 19.2.1993 ja tullut voimaan korkeimman hallinto-oikeuden päätöksellä 11.5.1994. Asemakaavassa alueelle on osoitettu laaja teollisuus- ja varastorakennusten korttelialue.

TOIMINNAN SIJAINNIN TILANNE JA YMPÄRISTÖ

Alue sijaitsee Parkinniemenellä noin viiden kilometrin etäisyydellä luoteeseen Kajaanin kaupungin keskustasta osoitteessa Sokajärventie 24, 87100 KAJAANI.

Alue on metsämaata, jonka puusto on poistettu ennen rakennustöiden aloittamista. Toiminta-alueella ei ole ollut aiemmin toimintaa eikä siellä ole rakennuksia tai muita rakenteita.



Lähin häiriintyvä kohde sijaitsee loma-asutusalueella (RA) noin 300 metrin etäisyydellä. Lähimmät asuinkiinteistöt (AP) sijaitsevat Sokatien varrella 400-500 metrin etäisyydellä. Asuinkiinteistöjä sijaitsee myös Kajaaninjoen toisella puolella noin kilometrin etäisyydellä. Lisäksi alueen kaakkoispuolella yli kilometrin etäisyydellä sijaitsee satamakorttelialue sekä kaksi yksityisyrittäjien tonttia.

Kallio- ja maaperä

Kallioperä on pääasiassa graniittia. Kalliopinnan taso vaihtelee n. +116 (17 m olemassa olevasta maapinnasta) ja +149 (kalliopinta esillä) välillä. Kallionpinta on korkeimmillaan alueen lounaiskulmalla ja alimmillaan alueen itäosalla. Kallionpinta laskee kohti Kajaaninjokea. Kalliopinnan vaihtelu ja vjetto myötäilee suurelta osin topografiaa.

Maaperä on pääasiassa moreenia. Tontin pintamaat vaihtelevat alueittain. Paikoin pintamaassa on ohut kerros humusta ja turvetta, paikoin on moreenia, paikoin on silttiä ja hiekkaa sekä paikoin ohuita, enintään 1–2 m paksuja esiintymiä savea ja savista silttiä. Paikoin maanpinnassa on lohkarkeitä ja kiviä.

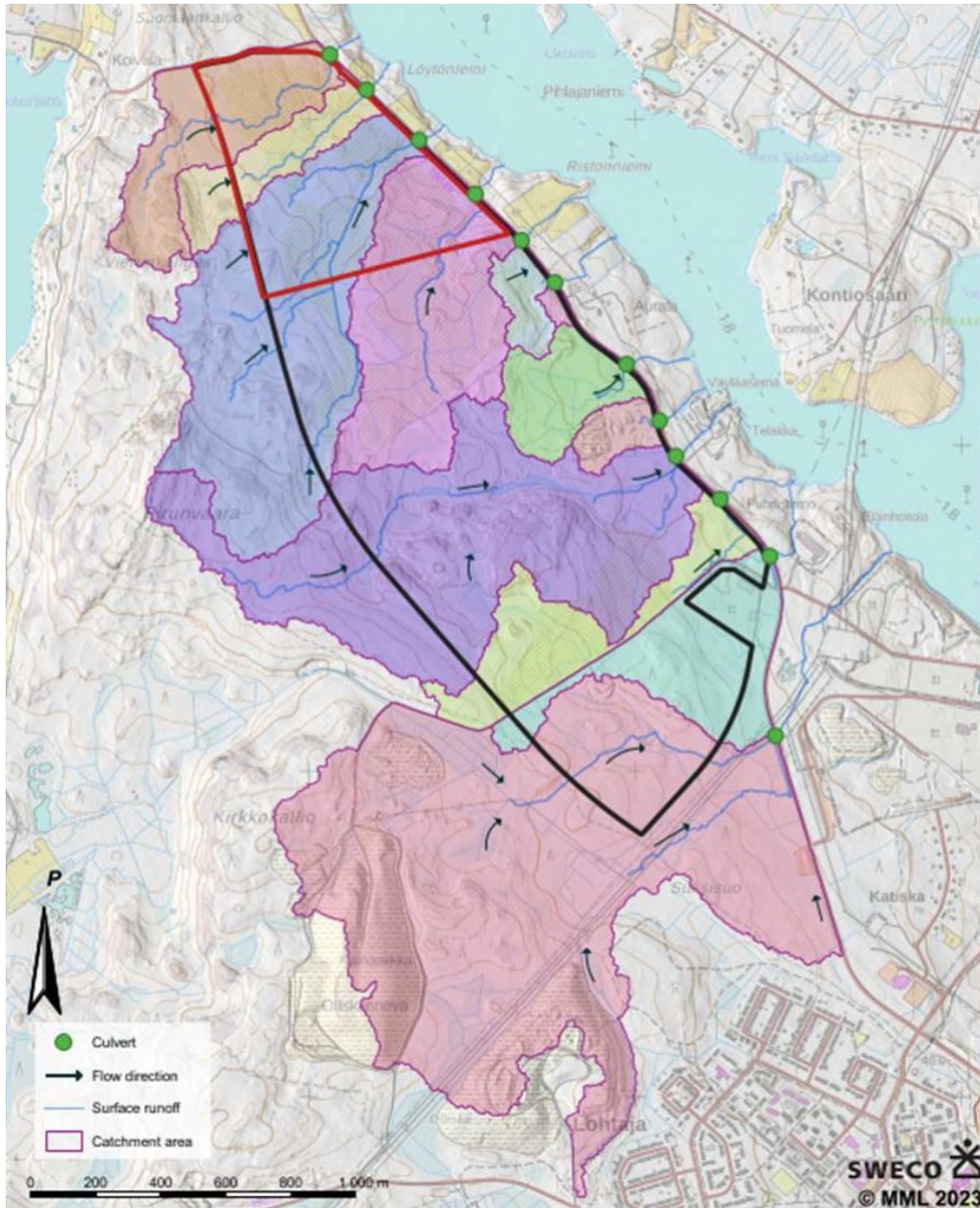
Pohjatutkimusten perusteella alueen pintamaiden alapuolinen maaperä on pääosin moreenia. Osalla alueesta moreeni alkaa heti maanpinnasta. Moreenin lajite vaihtelee alueittain hiekkaisen silttimoreenin, hiekkamoreenin ja soramoreenin välillä. Moreenikerros on yläosistaan löyhempää ja tiivys kasvaa syvemmälle mentäessä. Moreenikerros on paikoin kivinen ja lohkarkeinen. Osalla alueesta moreenikerroksen välissä on hiekka- ja sorakerrostumia. Moreenikerroksen paksuus on enimmillään noin 11 m tontin kaakkoisosalla. Rakennusten kaivutason / massanvaihtotason alapuolelle jäävä moreenikerros on pääosin keskitiivistä tai tiivistä.

Savea on paikallisten pintamaaesiiintymien lisäksi tontin kaakkoisosalla enimmillään noin 1.5-2.5 m paksu kerros suunnitellun eteläisen tonttiliittymän läheisyydessä. Näillä alueilla savikerros sijaitsee moreenikerrosten välissä.

Valuma-alueet ja ojasto

Alueelle tulee pintavesiä viereisiltä alueilta. Viereiset alueet ovat rakentamattomia ja sijaitsevat lännen puolella. Alla oleva kartassa 1. näkyy nykyiset pintavesivirtaukset ja Sokajärventien liikenneputkien valuma-alueet, jotka on määritetty 2x2 m korkeuskartan mukaan, jonka on laatinut Suomen Kansallinen Maastotieto.

Maastokarttatiedon perusteella nykyiset pääojat kulkevat koilliseen tai itään. Alueella on myös suotuneita ja soistuneita alueita. Väyläviraston paikkatietopalvelujen mukaan Sokajärventien alla on 12 rumpua (500B...800B), jotka toimivat purkureitteinä Kajaaninjokea kohti. Sokajärventie ja rummut ovat valtion omistamia rakenteita. Pohjoisosan työmaaojat on ohjattava suunniteltujen rakennusten ja viivytysaltaiden ympäri.



Kuva 1. Valuma-alueet ja virtausreitit.

Pohjavesi

Kohde ei sijaitse pohjavesialueella. Alueelle on asennettu kolme pohjavesiputkea (PVP81, PVP82 ja PVP83), joista on tehty seuraavat havainnot:

PVP81, tontin länsireunalla:

- pohjavedenpinta / painetaso 23.10.2023: +139,58 (0,02 m nykyisen maanpinnan alapuolella)
- pohjavedenpinta / painetaso 9.11.2023: +139,58 (0,02 m nykyisen maanpinnan alapuolella)



PVP82, tontin koillisosalla:

- pohjavedenpinta / painetaso 31.10.2023: +128,42 (3,73 m nykyisen maanpinnan alapuolella)
- pohjavedenpinta / painetaso 9.11.2023: +128,83 (3,32 m nykyisen maanpinnan alapuolella)

PVP83, tontin kaakkoisosalla:

- pohjavedenpinta / painetaso 7.11.2023: +125,81 (4,2 m nykyisen maanpinnan alapuolella)
- pohjavedenpinta / painetaso 9.11.2023: +126,16 (3,85 m nykyisen maanpinnan alapuolella).

Ylemmiltä alueilta sade- ja sulamisvedet valuvat kallionpintaa ja sen päällä olevia vettä johtavia maakerroksia pitkin sekä kalliossa olevia rakoja pitkin kohti alempana sijaitsevia alueita topografian mukaisesti. Pohjavedenpinta laskee lännestä itään kohti Kajaaninjokea.

Louhittavilla alueilla tai alueilla, jossa kallionpinta kaivetaan esiin sadevesi /sulamisvesi/pohjavesi liikkuu ja asettuu louhitun tai esiin kaivetun kallionpinnan mukaisesti.

Arvion mukaan perustustasot tontin länsialueella ulottuvat pohjavedenpinnan alapuolelle, minkä seurauksena pohjavedenpinta tulee tontin länsialueella alenemaan. Aleneman syvyyteen ja laajuuteen vaikuttavat tulevat perustus-, louhinta- ja kaivutasot sekä salaojitustasot. Arvion mukaan alenema pysyy tonttirajojen sisäpuolella eikä siitä ole haittaa ympäröiville alueille. Pohjavedenhallinta tarkentuu jatkosuunnittelun yhteydessä. Tontilla muodostuvat puhtaat hulevedet ja perusvedet tulee ohjata hallitusti kohti tontin koillis- ja itäosaa, jossa niitä voidaan imeyttää pohjavedeksi esim. kivipesien avulla tai purkaa maastoon.

HAKEMUKSEN MUKAINEN TOIMINTA

Toiminta

Ympäristölupaa haetaan siirrettävälle kivenmurskaamolle. Kyseessä on telamurskalaitos. Murskauspaikka sijaitsee XTX Markets'n rakennustyömaalla. Tarkoituksena on murskata louhittu kallio rakennuskäyttöön työmaalla. Maarakennustyöt toiminta-alueella on aloitettu toukokuussa 2024.

Murskausta tehdään louhinnan edetessä kolmella alueella. Murskausalueiden sijoittuminen alueelle on esitetty liitteenä 1. olevassa asemapiirroksessa. Tukitoiminta-alue sijaitsee rakennustyömaalla.

Toiminta-ajat

Murskausta tehdään vähintään 50 päivää ajalla helmikuu-kesäkuu 2025 sekä mahdollisesti myöhemmin. Murskausta tehdään lähtökohtaisesti kaksivuorotyönä maanantaista perjantaihin klo 7-22. Keskimääräinen toiminta-aika on 15 h/vrk.

Tuotteet ja tuotantomäärät

Kohteessa suoritetaan lainvoimaisen rakennusluvan mukaista louhintaa. Tuotteet ja tuotantomäärät on esitetty taulukossa 1.

**Taulukko 1. Tuotteet ja tuotantomäärät.**

Tuote	Nykyinen tuotanto (1 000 t/a)		Arvioitu vuosituotanto (1 000 t/a)	
	keskiarvo	maksimi	keskiarvo	maksimi
KaM 0-90	120 000 tn	130 000 tn	90 000 tn	110 000 tn
KaM 0-16	20 000 tn	30 000 tn	15 000 tn	25 000 tn

Tuotannossa käytettävät raaka-aineet ja polttoaineet sekä veden ja energian kulutus

Tuotannossa käytettävät raaka-aineet ja polttoaineet, muut tuotannossa käytettävät aineet sekä veden käyttö on esitetty taulukossa 2.

Taulukko 2. Käytettävät raaka-aineet ja veden kulutus.

Käytettävä raaka-aine	Keskimääräinen kulutus	Maksimikulutus	Varastointipaikka
Toiminta-alueella tuotettava kiviaines	80 000 m ³ /a	100 000 m ³ /a	Murskausaluet, kartta
Muualta tuotava kiviaines	60 000	120 000	Työmaalla täyttöihin
Polttoaine: polttoöljy	30 000 l	50 000 l	
Öljyt	100 l	200 l	
Voiteluaineet	20 l	40 l	
Vesi	5 000 l	8 000 l	

Murskeet käytetään rakentamisen yhteydessä täyttöihin. Mahdollinen pölyäminen estetään kastelemalla tai suolaamalla. Murskauslaitos sijoitetaan leikkuupohjalla niin, että murskattava kasa ja murskatun materiaalin kasat suojaa melun leviämisen.

Vettä käytetään tarvittaessa pölynsidonnessa. Vesi pumpataan työmaalle.

Energian käyttö on arviolta 10 000 kWh/a. Sähkö tuotetaan aggregaatilla.

Liikenne

Liikennöinti alueelle tapahtuu Sokajärventien kautta. Toiminnasta aiheutuvan raskaan liikenteen määrä on enintään 10 käyntiä vuorokaudessa. Laitosalueen tiet ovat murskepintaisia. Pölyntorjunnassa käytetään vettä

YMPÄRISTÖKUORMITUS JA SEN RAJOITTAMINEN**Päästöt ilmaan**

Toiminnassa syntyviä ilmapäästöjä ovat hiukkaset (sis. pölyn) 2.5 t/a, typen oksidit (NO_x) 7 t/a, rikkidioksidi (SO₂) 0,005 t/a ja hiilidioksidi (CO₂) 700 t/a.

Kaasumaisia päästöjä syntyy koneiden polttomootoreista. Päästöt minimoidaan huoltamalla koneet säännöllisesti ja pitämällä laitteet hyvässä kunnossa. Hiukkaspäästöjen lähteitä ovat polttomootorit sekä murskauslaitteiston pölyävät kohdat. Pölyn määrään ja leviämiseen vaikuttavat



useat tekijät, kuten valmistettavan murskeen raekoko, raaka-aineen ominaisuudet, ilman suhteellinen kosteus ja tuuliolosuhteet.

Pölyn leviämistä estetään olosuhteiden mukaan kastelemalla murskattava materiaali ja koteloimalla laitoksen kuljettimet ja seulat. Pölyämistä vähennetään myös pitämällä putoamiskorkeudet mahdollisimman pieninä.

Melu ja värinä

Melua seurataan mittaamalla. Melua torjutaan rakentamalla murskauslaitteen ympärille varastokasoja meluesteeksi.

Melupäätöksen (205-2024-9, 31.5.2024 § 2) mukaisesti murskauksen melutasoja on mitattu syksyllä aikavälillä 10.9.-11.11.2024 kahdesta jatkuvatoimisesta, etävalvottavasta mittauspisteestä, joista toinen (MP1) sijaitsi noin 300 metrin etäisyydellä loma-asunnon piha-alueella Parkinniementiellä ja toinen (MP2) noin 500 metrin etäisyydellä loma-asunnon metsäalueella Sokatiellä. Mittausjakso oli pisteellä MP1 yhteensä 40 päivää ja pistellä MP2 yhteensä 44 päivää. Mittaustulosten perusteella kaikki tulokset olivat alle meluluvassa toiminnalle annetun päiväajan raja-arvon 55 dB L_{Aeq} (7–22). Pisteellä MP1 yöajan tulokset oli raja-arvon tasalla yhteensä kolmena ajankohdana, kun kaikki muut tulokset ovat alle raja-arvon. Pisteellä MP2 kaikki yöajan tulokset ovat alle raja-arvon. Murskaustoiminta ei ole ollut käynnissä yöaikaan. Lupamääräyksen mukaan keskiäänitaso L_{Aeq} (7–22) 55 dB tai 50 dB L_{Aeq} (22–7) ei saa ylittyä lähimpien melulle altistuvien kohteiden piha-alueella. Melumittausraportti on toimitettu kokonaisuudessaan 22.1.2025.

Päästöt maaperään ja pohjaveteen

Polttoaineita varastoidaan sille varatulla alueella vain koneiden ja laitteiden tarvetta vastaava määrä silloin, kun alueella on toimintaa. Säiliöt ovat kaksivaippaisia tai valuma-altaallisia, niissä on ylitäytön estävä sulkuventtiili. Tankkauslaitteiston kunto tarkastetaan säännöllisesti ja ne lukitaan luvattoman käytön estämiseksi.

Päästöt vesistöön ja viemäriin

Työnaikaiset hulevedet johdetaan selkeytyksen kautta maastoon. Toiminnassa ei synny jätevesiä.

Toiminnasta muodostuvat jätteet

Toiminnassa syntyvät jätteet, niiden ominaisuudet, määrät sekä käsittely on esitetty taulukossa 3.

Taulukko 3. Tiedot syntyvistä jätteistä

Jätteenimike	Arvioitu määrä (kg/a)	Käsittely- tai hyödyntämistapa	Toimituspaikka
Talousjäte	500	Kerätään jäteastiaan	Kuljetetaan kaatopaikalle (paikallinen jätehuolto-yhtiö)
Akut	20	Toimitetaan pois pikaisesti	Kunnan keräyspiste
Jäteöljyt	100	Lukittu tynnyri	Kunnan keräyspiste

PARAS KÄYTTÖKELPOINEN TEKNIikka

Murskaamalla ja käyttämällä materiaali työmaalla vähennetään materiaalitoimituksia työmaalle ja sitä myöten vähennetään päästöjä ilmaan. Päästöt minimoidaan huoltamalla koneet



säännöllisesti ja pitämällä laitteet hyvässä kunnossa. Melupäästöjä rajoitetaan rakentamalla varastokasoja niin, että murskaus tapahtuu kasojen suojassa.

Laitoksella on ISO 14001 standardin mukainen ympäristöasioiden hallintajärjestelmä.

ARVIO TOIMINNAN VAIKUTUKSISTA YMPÄRISTÖÖN

Toiminta on lyhytaikaista. Toiminnalla ei ole merkittävää vaikutusta yleiseen viihtyvyyteen tai ihmisen terveyteen, luontoon, luonnonsuojeluarvoihin tai rakennettuun ympäristöön. Toiminnan ei katsota myöskään vaikuttavan vesistöön tai sen käyttöön.

TOIMINNAN JA SEN VAIKUTUSTEN TARKKAILU

Toimintaa tarkkaillaan päivittäin. Toiminnan tarkkailusta kirjataan käyttöpäiväkirjaan päivittäin valmistetut tonnimäärät, aseman toiminta-aika, tuotantolajikkeet, käytetyt raaka-aineet sekä merkittävät häiriöt.

TOIMINTAA LIITTYVÄT RISKIT

Työmaalle on tehty riskienhallintasuunnitelma.

LUPAHAKEMUKSEN KÄSITTELY

Hakemuksesta tiedottaminen

Hakemuksesta on kuulutettu kaupungin verkkosivulla 23.12.2024–29.1.2025. Kuulutuksen julkaisemisesta ilmoitettiin 28.12.2024 Kainuun sanomat -lehdessä. Kuulutus on annettu erikseen tiedoksi asianosaisille. Hakemusasiakirjat ovat olleet kuulutusajan nähtävillä sähköisinä kaupungin verkkosivuilla.

Hakemuksesta pyydettiin lausunto terveysuojeluviranomaiselta.

Muistutukset ja mielipiteet

Hakemuksesta ei jätetty muistutuksia tai esitetty mielipiteitä.

Lausunnot

Kainuun ympäristöterveyspalvelut (9.1.2025):

Terveysuojeluviranomainen on tutustunut hakemukseen liitteineen ja toteaa lausuntoon seuraavaa:

Melu

Hakemuksen liitteenä olevassa melumittausraportissa on esitetty hyvin suppeasti kahdella kuvaajalla syksyllä 2024 tehtyjen melumittausten tulokset. Kuvaajien perusteella mittaus on tehty jatkuvatoimisena vuorokauden ympäri välillä 9.9.-21.11.2024, kun taas murskaustoimintaa on ollut arkisin klo 7-22. Kuvaajista ei pysty selkeästi erottamaan toiminnanaikaisia melutapahtumia, eikä keskiäänitasoja ole ilmoitettu.

Melumittausten tulokset tulee ilmoittaa A-painotettuina keskiäänitasoina (L_{Aeq}) mittausepävarmuuksineen. Toiminnan aiheuttaman melun keskiäänitaso ei saa ylittää lähimpien häiriintyvien kohteiden piha-alueilla päiväohjearvoa (klo 7-22) 55 dB, eikä yöohjearvoa (klo 22-7) 50 dB. Mikäli melu on luonteeltaan iskumaista tai kapeakaistaista, tulee mittaustuloksiin lisätä 5 dB ennen ohjearvoihin vertaamista.



Pohjavesi

Toiminnasta ei saa aiheutua pohjaveden pilaantumista tai sen vaaraa.

Muilta osin terveydensuojeluviranomaisella ei ole hakemuksesta huomautettavaa, eikä lisättävää ympäristönsuojeluviranomaisen aiemmassa päätöksessä annettuihin määräyksiin.

Hakijan kuuleminen

Hakijalle varattiin mahdollisuus antaa vastine terveydensuojeluviranomaisen lausuntoon. Hakija on toimittanut 22.1.2025 lausunnossa edellytetyn laajemman meluselvityksen lupahakemuksen liitteeksi.

YMPÄRISTÖTEKNISEN LAUTAKUNNAN LUPAJAOSTON RATKAISU

Ympäristötekni­sen lautakunnan lupajaosto myöntää Sundström Ab Oy:lle ympäristönsuojelulain (527/2014) 27 §:n mukaisen ympäristöluvan kiviaineksen murskaukselle Parkinniemellä sijaitsevalle tontille 205-7-4-1 osoitteessa Sokajärventie 24, Kajaani.

Toimintaa tulee harjoittaa lupahakemusasiakirjoissa esitetyn mukaisesti, jollei lupamääräyksissä toisin määrätä. Murskaustoiminnassa on noudatettava, mitä valtioneuvoston asetuksessa kivenlouhimoiden, muun kivenlouhinnan ja kivenmurskaamojen ympäristönsuojelusta (800/2010) säädetään, sekä seuraavia lupamääräyksiä.

Toimintaa koskevat yleiset lupamääräykset

1. Alueella saa murskata enintään 100 000 m³ltr toimintakiinteistön rakennustöissä syntyvää louhetta. Alueelle ei saa tuoda murskattavaksi kiviaineksiä toimintakiinteistön ulkopuolelta.
2. Murskausta saa tehdä arkipäivisin maanantaista perjantaihin klo 7:00-22:00. Murskaukseen liittyvää iskuvasarointia saa tehdä arkipäivisin maanantaista perjantaihin klo 8:00-18:00. Kuormausta ja kuljetuksia saa tehdä arkipäivisin maanantaista perjantaihin klo 6:00-22:00.
3. Valvova viranomainen voi tarvittaessa rajoittaa ajalla 1.6.-31.8. murskausten tekemistä klo 18:00-22:00 välisenä aikana, mikäli mittauksin ei voida osoittaa melutasojen jäävän ohjearvojen alapuolelle.
4. Tiedote melua aiheuttavista työvaiheista tulee jakaa lähimmille häiriintyvälle kiinteistöille. Tiedotteesta on käytävä ilmi ainakin työn kesto, päivittäiset työajat sekä urakoitsijan ja työn tilaajan yhteystiedot.

Melu- ja pölyhaittojen ehkäisyä koskevat määräykset

5. Toiminnasta ja siihen liittyvästä liikenteestä aiheutuva melutaso ei saa lähimpien asuntojen pihamaalla ylittää yksinään eikä yhdessä muiden toimintojen kanssa melun A-painotetun ekvivalenttitason (L_{Aeq}) päiväohjearvoa (klo 7–22) 55 dB eikä yöohjearvoa (klo 22–7) 50 dB. Loma-asumiseen käytettävillä alueilla melutaso ei saa ylittää päiväohjearvoa 45 dB eikä yöohjearvoa 40 dB. Melun ollessa iskumaista tai kapeakaistaista lisätään mittaus- tai laskentatuloksiin 5 dB ennen vertaamista ohjearvoihin.
6. Toiminnan aiheuttama todellinen melutaso häiriintyvissä kohteissa tulee selvittää mittauksin kunkin murskausalueen osalta erikseen valvontaviranomaisen hyväksymällä tavalla. Mittaus-



tulokset on toimitettava valvontaviranomaiselle, joka voi tarvittaessa antaa lisämääräyksiä melun torjunnasta ja melun tarkkailusta.

7. Melun leviämistä tulee ehkäistä varastokasoilla, toiminnan suunnitelmallisella sijoittamisella tai muulla tavoin siten, että toiminnasta aiheutuva melu ei ylitä häiriintyvissä kohteissa määräyksen 5 mukaisia raja-arvoja. Tarvittaessa meluhaittaa tulee ehkäistä lisämelusteillä, vaimentavalla tekniikalla, työaikoja rajoittamalla tai muilla käytettävissä olevilla keinoilla.
8. Toiminnanharjoittajan on ehkäistävä toiminnasta aiheutuvat pölyhaitat altistuviin herkkiin kohteisiin. Murskaimen pölyntorjuntaa tulee toteuttaa pölyntorjuntakalustolla, johon sisältyvät riittävät koteloinnit ja kastelu tai sumutus, jotka on oltava käytössä aina, kun murskaustyötä tehdään. Pölyntorjuntakaluston toimivuus tulee tarkistaa päivittäin. Pudotuskorkeus on pidettävä mahdollisimman pienenä. Toiminnassa on mahdollisuuksien mukaan otettava huomioon valitseva tuulen suunta. Mikäli pölyhaittoja häiriintyviin kohteisiin ei pystytä ehkäisemään, on työ keskeytettävä, kunnes pölyntorjunta saadaan riittävälle tasolle.
9. Varastokasat tulee sijoittaa ja kulkureitit järjestää siten, että toiminnasta ei aiheudu melu- tai pölyhaittaa lähiympäristön kiinteistöille. Valmiiden murskeiden pölyäminen tulee ehkäistä kastelulla tai muulla tavoin. Raskaan liikenteen ajoväylät on pidettävä mahdollisimman pölyämättöminä.
10. Mikäli pölyämisestä aiheutuu selvästi havaittavia haittoja, Kajaanin kaupungin ympäristönsuojeluviranomainen voi määrätä pölymittauksesta ja tarvittaessa pölyämistä rajoittavista toimenpiteistä.

Maaperän sekä pinta- ja pohjavesien suojelua koskevat määräykset

11. Toiminta-alueen hulevedet tulee johtaa maastoon hallitusti kiintoainetta poistavan selkeytysaltaan kautta. Veden johtaminen ei saa aiheuttaa liettymistä, vettymistä tai muuta haittaa. Poikkeuksellisten päästöjen joutuminen ojen kautta maastoon on estettävä.
12. Poltto- ja voiteluaineiden sekä kemikaalien varastointi- ja käsittelyalueiden on oltava nesteitä läpäisemättömiä ja reunoiltaan korotettuja. Polttoaineet on varastoitava kaksoisvaipallisissa tai kiinteällä suoja-altaalla varustetuissa säiliöissä. Säiliöt on varustettava ylitäytönestimillä ja tankkauslaitteistot lukittavilla sulkuventtiileillä. Mahdollisten vuotojen talteenottoa varten on polttoaineiden jakelupisteen läheisyyteen varattava riittävästi asianmukaista imeytysainetta sekä kalustoa vuotojen leviämisen estämiseksi. Mikäli alueella säilytetään muita kemikaaleja, niitä tulee säilyttää katetussa lukittavassa tilassa.
13. Työkoneiden huoltotoimet on tehtävä nesteitä läpäisemättömällä ja reunoiltaan korotetulla alueella mahdollisten öljyvuotojen estämiseksi maaperään.
14. Onnettomuus- ja häiriötilanteita varten toiminta-alueella on oltava riittävä alkusammutus- ja vuotojen torjuntakalusto. Varastokasat on sijoitettava siten, että kasojen väliin jää riittävästi tilaa liikkumiseen ja sammutustöihin.
15. Onnettomuus-, häiriö- tai muista poikkeuksellisista tilanteista on ilmoitettava välittömästi valvovalle viranomaiselle ja tarvittaessa pelastuslaitokselle ja muille viranomaisille, sekä ryhdyttävä viipymättä torjunta- ja korjaustoimenpiteisiin ympäristön pilaantumisen estämiseksi ja haitallisten ympäristövaikutusten vähentämiseksi. Aiheutuneiden ympäristövaikutusten selvittäminen on aloitettava tilanteen edellyttämässä laajuudessa valvontaviranomaisten kanssa sovittavalla tavalla. Lisäksi on tehtävä korjaavat toimenpiteet vastaavan tilanteen toistumisen estämiseksi.



Jätehuoltoa koskevat määräykset

16. Toiminnassa syntyvät jätteet tulee lajitella ja toimittaa riittävän usein asianmukaiseen käsittelyyn. Jätteistä ja jätehuollosta on pidettävä kirjaa. Alueen yleisestä siisteydestä on huolehdittava.
17. Vaaralliset jätteet on kerättävä erilleen ja toimitettava asianmukaiseen käsittelyyn laitokseen, jolla on lupa vastaanottaa jäte. Vaarallisten jätteiden siirrosta tulee olla siirtoasiakirja. Toiminta-alueella vaaralliset jätteet tulee varastoida kannellisissa, tiiviissä ja asianmukaisesti merkityissä valuma-altaalla varustetuissa ja lukittavissa säiliöissä tai kontissa. Vaarallista jätettä ei saa laimentaa tai sekoittaa laadultaan erilaiseen jätteeseen.

Toiminnan ja päästöjen valvontaa ja tarkkailua koskevat määräykset

18. Laitoksen asianmukaista hoitoa, käyttöä ja toiminnan tarkkailua varten on nimettävä vastuuhenkilö, jonka yhteystiedot on ilmoitettava valvontaviranomaiselle.
19. Luvan saajan on kalenterivuositain toimitettava valvontaviranomaiselle laitoksen toiminnasta vuosiraportti seuraavan vuoden helmikuun loppuun mennessä. Tiedot tulee toimittaa ensisijaisesti sähköisesti.

Raportin tulee sisältää ainakin seuraavat tiedot:

- murskaus- ja iskuvasarointipäivät ja kellonajat sekä kokonaiskäyttötunnit;
- tuotantomäärät ja murskeen hyödyntämiskohteet;
- tiedot tehdyistä tarkastuksista ja huolloista;
- tiedot polttoaine- ja kemikaalitoimituksista;
- syntyneet jätteet ja niiden toimituspaikat;
- tiedot häiriö- ja onnettomuustilanteista ja niistä aiheutuneista päästöistä;
- tiedot mahdollisista melu- ja pölymittauksista.

Toiminnan aloittamista, muuttamista tai lopettamista koskevat määräykset

20. Luvan saajan on ilmoitettava valvontaviranomaiselle toiminnan aloittamisesta viimeistään kuukautta ennen.
21. Luvan saajan on hyvissä ajoin kirjallisesti ilmoitettava Kajaanin kaupungin ympäristönsuojeluviranomaiselle toiminnan pitkäaikaisesta keskeyttämisestä, muuttamisesta tai lopettamisesta. Luvan haltijan vaihtuessa on luvan uuden haltijan kirjallisesti ilmoitettava muutoksesta Kajaanin kaupungin ympäristönsuojeluviranomaiselle.
22. Toiminnan loputtua alue on siivottava ja kaikki jätteet toimitettava asianmukaiseen käsittelyyn. Alueen maaperän pilaantuneisuus tulee tarvittaessa selvittää.

RATKAISUN PERUSTELUT

Luvan myöntämisen edellytykset

Kajaanin kaupungin ympäristönsuojeluviranomainen katsoo, että kun toimintaa harjoitetaan tässä päätöksessä esitetyllä tavalla lupamääräyksiä noudattaen ja sijoituspaikka huomioon ottaen, ei laitoksen toiminnasta aiheudu yksinään tai yhdessä muiden toimintojen kanssa terveyshaittaa, merkittävää muuta ympäristön pilaantumista tai sen vaaraa, maaperän tai pohjaveden pilaantumista tai erityisten luonnonolosuhteiden huonontumista, vedenhankinnan tai yleiseltä kannalta



tärkeän muun käyttömahdollisuuden vaarantumista toiminnan vaikutusalueella eikä eräistä naapurussuhteista annetun lain mukaista kohtuutonta rasitusta naapureille.

Toiminta sijaitsee alueella, joka on asemakaavassa varattu teollisuus- ja varastorakennusten korttelialueeksi. Toiminta liittyy kiinteästi tontin rakentamiseen ja on varsin lyhytkestoista. Murskaustoiminnalla vähennetään maa-ainesten edestakaisen kuljetuksen aiheuttamia päästöjä ja haittoja. Toiminta täyttää myös muilta osin lainsäädännön sijoittamis- ja muut vaatimukset, kun ympäristöhaitat ehkäistään lupamääräysten mukaisesti. Lupamääräyksiä annettaessa on otettu huomioon toiminnan luonne, toiminnan aiheuttama pilaantumisen- ja onnettomuusriski ja toiminta-alueen ympäristö.

Lausuntojen ja muistutusten huomioon ottaminen

Terveysturvaviranomaisen lausunnot lupahakemuksesta (9.1.2025) sekä aiemmasta meluilmoituksesta (27.5.2024) on otettu huomioon melumittausveloitteessa sekä meluraja-arvoa, meluhaittojen ehkäisyä ja pölyntorjuntaa koskevissa määräyksissä 5-10. Terveysturvaviranomaisen meluilmoituksesta antama lausunto toiminnan kesäaikaisesta rajoittamisesta on otettu huomioon lupamääräystä 3 määrätessä ja tiedottamisesta lupamääräystä 4 määrätessä.

Lupamääräysten yksilöidyt perustelut

Lupamääräys 1. Määräyksellä varmistetaan hakemuksen mukainen murskattavan louheen määrä ja kiviaineksen alkuperä. Murskaustoiminta on sallittua vain käynnissä olevaan rakennushankkeeseen liittyen.

Lupamääräykset 2-4. Murskausaseman toiminta-ajoista ja tiedottamisesta on määrätty ympäristön viihtyvyyden turvaamiseksi. Toiminta-ajat noudattavat valtioneuvoston asetuksen 800/2010 ehtoja.

Lupamääräykset 5-10. Määräykset on annettu toiminnasta aiheutuvien melu- ja pölyhaittojen ehkäisemiseksi ja valtioneuvoston asetuksen 800/2010 ehtojen täyttämiseksi. Melutason raja-arvot on määrätty melutason ohjearvoista annetussa valtioneuvoston päätöksen (993/1992) mukaisesti. Varastokasojen ja laitteiston sijoituksella voidaan ehkäistä melun ja pölyn leviämistä. Työmenetelmät ja laitteiden ominaisuudet vaikuttavat myös merkittävästi päästöjen ja siten myös ympäristöhaittojen määrään.

Lupamääräys 11. Määräys on annettu työmaan hulevesien selkeyttämiseksi ennen maaston johtamista. Käsittelemättömistä hulevesistä voi aiheutua maaston vettymistä, uomien liettymistä tai pintavesien samentumista ja haitta-ainepitoisuuksien nousua.

Lupamääräykset 12-13. Polttonesteiden ja muiden mahdollisten kemikaalien käytöstä ja varastoinnista sekä vuotojen ennaltaehkäisystä ja keräämisestä on annettu määräykset maaperän ja pohjaveden pilaantumisen ehkäisemiseksi.

Lupamääräykset 14-15. Häiriö- ja muita poikkeuksellisia tilanteita koskevat määräykset ovat tarpeen ympäristövahingoista aiheutuvien päästöjen estämiseksi sekä tarvittavien jälkitoimenpiteiden toteuttamiseksi. Määräyksellä 15 varmistetaan tiedonkulku viranomaiselle tilanteessa, jossa toiminnasta on aiheutunut tai saattaa aiheutua ympäristön pilaantumisen vaaraa.

Lupamääräykset 16-17. Määräysten tarkoituksena on jätelain (646/2011) mukaisesti ehkäistä jätteistä aiheutuvaa haittaa terveydelle ja ympäristölle sekä varmistaa toimiva jätehuolto.

Lupamääräys 18. Toiminnanharjoittajalla on oltava vastuuhenkilö, jonka on tunnettava murskausaseman toiminta ja sitä koskevat ympäristönsuojelusäännökset ja määräykset. Vastuuhenki-



lön nimeäminen on välttämätön myös muiden luvassa määrättyjen toimien toteuttamisen varmistamiseksi sekä tiedonvälityksen varmistamiseksi luvanhaltija, urakoitsijan ja viranomaisten välillä.

Lupamääräys 19. Ympäristövaikutusten seuraaminen ja toiminnan valvonta edellyttävät, että valvontaviranomainen saa tarpeelliset tiedot laitoksen toiminnasta, jätteistä ja päästöistä. Ympäristöluvanvaraisen toiminnan harjoittaja on jätelain mukaan kirjapitovelvollinen.

Lupamääräykset 20-21. Toiminnanharjoittaja on velvollinen ilmoittamaan valvontaviranomaiselle valvonnan kannalta oleellisista muutoksista. Tieto toiminnan aloittamisesta ja lopettamisesta on tarpeen, jotta valvontaviranomainen voi tarkastaa toiminta-alueen.

Lupamääräys 22. Toiminnanharjoittajaa koskevat toiminnan jälkeiset ympäristönsuojeluvuorot myös toiminnan päättymisen jälkeen.

PÄÄTÖKSEN TÄYTÄNTÖÖNPANO MUUTOKSENHAUSTA HUOLIMATTA

Sundström Ab Oy on hakenut ympäristönsuojelulain 199 §:n mukaista lupaa aloittaa toiminta mahdollisesta muutoksenhausta huolimatta.

Ympäristönsuojelulain 199 §:n mukaan lupaviranomainen voi perustellusta syystä ja edellyttäen, ettei täytäntöönpano tee muutoksenhakua hyödyttömäksi, luvan hakijan pyynnöstä lupapäätöksessä määrätä, että toiminta voidaan muutoksenhausta huolimatta aloittaa lupapäätöstä noudattaen, jos hakija asettaa hyväksyttävän vakuuden ympäristön saattamiseksi ennalleen lupapäätöksen kumoamisen tai lupamääräyksen muuttamisen varalle.

Kajaanin kaupungin ympäristönsuojeluviranomainen katsoo, että toiminta voidaan aloittaa lupapäätöksen mukaisena mahdollisesta muutoksenhausta huolimatta. Täytäntöönpano ei tee muutoksenhakua hyödyttömäksi, koska toiminta voidaan keskeyttää milloin tahansa, eikä lainvoimaisen rakennusluvan mukaisesta louhinnasta syntyvien louheiden murskauksesta aiheudu pysyvää haittaa ympäristölle.

Luvanhaltijan on ennen toiminnan aloittamista asetettava Kajaanin kaupungin ympäristötekni­sen lautakunnan lupajaostolle 5 000 euron suuruinen kaupungin hyväksymä vakuus niiden haittojen, vahinkojen ja kustannusten korvaamiseksi, jotka päätöksen kumoaminen tai luvan muuttaminen voi aiheuttaa.

Muutoksenhakutuomioistuin voi kieltää päätöksen täytäntöönpanon koskien toiminnan aloittamisesta muutoksenhausta huolimatta (YSL 201 §).

PÄÄTÖKSEN VOIMASSAOLO

Tämä päätös on voimassa toistaiseksi.

Toiminnan olennaiseen muuttamiseen tai laajentamiseen on oltava lupa (YSL 29 §).

Jos valtioneuvoston asetuksella annetaan tämän lain tai jätelain nojalla jo myönnetyn luvan tai 115 d §:ssä tarkoitetun ilmoituspäätöksen määräystä ankarampia säännöksiä tai näistä poikkeavia säännöksiä luvan tai ilmoituspäätöksen voimassaolosta tai tarkistamisesta, asetusta on luvan tai ilmoituspäätöksen estämättä noudatettava.



Kajaanin kaupunki

Ympäristötekniikan lautakunnan lupajaosto
19.02.2025 § 11

YMPÄRISTÖLUPAPÄÄTÖS

Lupanro 205-2024-21
KAJDno-2024-1903
Annettu 24.02.2025

13 (13)

SOVELLETUT SÄÄNNÖKSET

Ympäristönsuojelulaki (527/2014): 6-8 §:t, 11-12 §:t, 14-16 §:t, 20 §, 27 §, 29 §, 34 §, 48 §, 49 §, 52-54 §:t, 58 §, 62 §, 70 §, 83 §, 94 §, 134 §, 170 § ja 199 §.

Valtioneuvoston asetus ympäristönsuojelusta (713/2014): 2 § ja 11-15 §:t.

Laki eräistä naapuruussuhteista (26/1920): 17 §.

Valtioneuvoston asetus kivenlouhimojen, muun kivenlouhinnan ja kivenmurskaamojen ympäristönsuojelusta (800/2010).

Valtioneuvoston päätös melutason ohjearvoista (993/1992): 2 §.

Jätelaki (646/2011): 12-13 §:t, 15 §, 16-17 §:t, 29 §, 72 §, 73 §, 118-121 §:t ja 122 §.

Valtioneuvoston asetus jätteistä (978/2021): 7-9 §:t.

KÄSITTELYMAKSU

Käsittelymaksu on **2 800 euroa**.

Maksun määrittämisessä on sovellettu Kajaanin kaupungin ympäristönsuojeluviranomaisen maksutaksaa, joka on tullut voimaan 1.1.2023.

PÄÄTÖKSEN ANTAMINEN

Päätös annetaan tiedoksi julkisella kuulutuksella. Päätös ja sitä koskeva kuulutus julkaistaan Kajaanin kaupungin verkkosivuilla www.kajaani.fi.

MUUTOKSENHAKU

Tähän päätökseen saa hakea muutosta valittamalla Vaasan hallinto-oikeuteen. Valitusosoitus on päätöksen liitteenä.